

# ПАМЯТКА

для иностранного гражданина

Вопросы интеграции и социокультурной  
адаптации мигрантов в Москве



# Правовые аспекты пребывания трудового мигранта в Российской Федерации



## ВАЖНО

- ❗ **Легально оформить миграционную карту можно только на границе.**
- **Нельзя приобретать миграционную карту с рук.**

- Иностранец, который приехал в Россию работать, обязательно должен указать в миграционной карте цель визита — «работа»;
- Гражданам из ближнего зарубежья можно находиться в России без оформления патента не больше 90 суток за 12 месяцев;
- Иностранец обязан встать на миграционный учет по месту пребывания:

в течение 7 рабочих дней (понадобится паспорт и миграционная карта)

для граждан стран, входящих в ЕАЭС (Армения, Белоруссия, Казахстан, Кыргызстан) — 30 дней, для граждан Таджикистана и Узбекистана — 15 дней

## При себе необходимо иметь:



- национальный паспорт (с действующей визой для граждан из визовых стран)
- миграционную карту
- уведомление о постановке на миграционный учет (регистрацию)
- патент на работу с чеками об оплате (не нужно гражданам ЕАЭС, ЛНР, ДНР и Украины) или разрешение на работу (для граждан из визовых стран)
- действующий полис добровольного медицинского страхования (ДМС)

\* Сделайте копии этих документов

- ❗ **Помните: никто, кроме вас, не имеет права хранить ваши документы, забирать паспорт, мобильный телефон**

# ЖИЗНЬ В РОССИИ

## Правила поведения в общественных местах

**ГЛАВНОЕ ПРАВИЛО ПОВЕДЕНИЯ НА УЛИЦЕ - НЕ ДОСТАВЛЯТЬ НЕУДОБСТВ И НЕПРИЯТНОСТЕЙ ОКРУЖАЮЩИМ.**



## Национальные и государственные праздники России

**1–6, 8 января**

Новогодние каникулы

**7 января**

Рождество Христово

**23 февраля**

День защитника Отечества

**8 марта**

Международный женский день

**1 мая**

Праздник Весны и Труда

**9 мая**

День Победы

**12 июня**

День России

**4 ноября**

День народного единства

# ЖИЗНЬ В РОССИИ

## Правила поведения

---

### Соблюдайте законы

Россия – государство, в котором все проблемы можно решить законными путями: для этого не нужно давать взятки, «договариваться», находить «знакомых». До тех пор, пока мы все соблюдаем законы, эти законы придут нам на помощь в сложных ситуациях.

### Будьте вежливы и готовы помочь

У каждого человека бывают трудности – это неизбежно. В России жители готовы прийти на помощь любому, особенно, если их вежливо об этом попросить. Поэтому, если вы окажетесь в сложной ситуации – просто попросите окружающих вам помочь, и они вам не откажут. Только попросите вежливо и на «Вы» - и тогда точно все получится.

### Уважайте старших

В России принято слушать старших и помогать им: прислушиваться к их советам, уступать место в транспорте или очереди. Это касается не только возраста, но и статуса. Если вам что-то говорит старший по возрасту или на работе – постарайтесь прислушаться к нему.

### Уважайте чужой комфорт

В России очень ценят личное пространство и комфорт, поэтому если кто-то его нарушает, россияне могут быть недовольны. Поэтому в России не принято громко говорить в общественных местах, слушать музыку, толкаться и так далее. Постарайтесь этого не делать, и вы увидите, как изменится отношение окружающих к вам.

### Будьте сдержаны в проявлениях эмоций

В России принято делиться личной информацией только с близкими людьми. А всем остальным об этом знать не обязательно – ведь у них свои дела и свои проблемы. Поэтому старайтесь показывать свои эмоции не так сильно, чтобы не мешать окружающим.

### Уважайте другую культуру

Россия – многонациональная страна, в которой много культур сплелись в одну. И россияне готовы уважительно относиться к чужой культуре, но только, если вы будете делать также. Есть много важных праздников и памятников, которые очень нам дороги. Относитесь к ним с уважением, тогда и к вашим традициям будут относиться также.



# Кто должен получать патент на работу

Граждане  
безвизовых стран



Азербайджана



Молдавии



Таджикистана



Узбекистана



ПАТЕНТ ОФОРМЛЯЕТСЯ ПРИ ЛИЧНОЙ ЯВКЕ  
В **МНОГОФУНКЦИОНАЛЬНЫЙ  
МИГРАЦИОННЫЙ ЦЕНТР**



Москва, п. Вороновское, Варшавское шоссе, 64-й километр, домовладение 1, стр. 47

## Необходимые документы:

- паспорт;
- миграционная карта с отметкой «Работа» в графе «Цель визита»;
- отметка о постановке на миграционный учет по месту пребывания;

**Документы, необходимые для получения патента, которые возможно оформить на территории ММЦ**

- **заявление о выдаче патента;**
- **фото 3x4 (цветное, матовое);**
- **полис ДМС;**
- **Медицинское заключение об отсутствии наркомании, ВИЧ и опасных инфекционных заболеваний;**
- **документ/сертификат о владении русским языком и знании истории России; перевод паспорта.**

## Работодатель обязан



Уведомить МВД в течение 3 дней о заключении/расторжении трудового договора или договора ГПХ с иностранным работником



**Патент действует только в том субъекте, в котором получен**



**МНОГОФУНКЦИОНАЛЬНЫЙ  
МИГРАЦИОННЫЙ ЦЕНТР  
ГОРОДА МОСКВЫ**

**mc.mos.ru**

Единая справочная служба

Правительства Москвы:

+7 (495) 777-77-77

до

**12**

месяцев -  
срок  
действия  
патента

**10**

рабочих дней -  
оформляется  
патент в ММЦ

**2**

месяца после получения  
патента - срок для направления  
в МВД копии трудового/ГПХ  
договора  
(п. 7 ст. 13.3 ФЗ-115 от 25.07.2002)

# Порядок оформления разрешения на работу для иностранного работника

---

Иностранные граждане из визовых стран могут работать в России только при наличии **разрешения на работу**, оформленного работодателем в рамках полученной квоты на привлечение иностранной рабочей силы.



Однако, квоты не требуются для высококвалифицированных специалистов и определенных профессий, утвержденных приказом Минтруда России от 15.05.2023 №459н

## Порядок оформления разрешения на работу:

- Первый шаг - работодатель **получает квоту** на привлечение иностранного работника;
- Второй шаг - работодатель получает **разрешение на привлечение** иностранного работника;
- Третий шаг - работодатель оформляет **разрешение на работу** для конкретного иностранца.

(Срок действия разрешения - до одного года)



# Кто может стать высококвалифицированным специалистом (ВКС)

Получить статус ВКС может любой иностранный работник с достижениями в своей сфере, которому работодатель готов платить установленную законом зарплату/вознаграждение (от 750 000 руб. в квартал)

ВКС может быть признан как визовый, так и безвизовый иностранец



## Работодатель обязан:



- Уведомить МВД в течение 3 дней о заключении/расторжении трудового/ГПХ договора с иностранным работником
- Ежеквартально уведомлять МВД о выполнении обязательств по выплате заработной платы (или вознаграждения, если с ВКС заключен договор ГПХ)

до

3

лет – срок действия  
разрешения на  
работу для ВКС

✓ **Разрешение на привлечение иностранных работников не нужно**

✓ **Достаточно обратиться в МВД с ходатайством о привлечении ВКС**



# Государственное тестирование по русскому языку как иностранному

---

**Подтверждать владение русским языком должны иностранные граждане и лица без гражданства, которые хотят получить разрешение на временное проживание или вид на жительство в России, российское гражданство, разрешение на работу или патент.**



## Где можно пройти тестирование в г. Москве:

В Московском центре качества образования (МЦКО) на территории

Многофункционального миграционного центра

Сайт: <https://mcko.ru/>



**МОСКОВСКИЙ ЦЕНТР  
КАЧЕСТВА ОБРАЗОВАНИЯ**  
Департамент образования и науки города Москвы





# Содействие в трудоустройстве иностранных граждан

---



**РАБОТА  
РОССИИ**

## Портал «Работа России»

Государственная услуга по  
содействию в поиске работы

Для получения услуги необходимо  
зарегистрироваться и подать заявление  
на портале «Работа России»

**+7 (495) 705-75-75**

**<https://trudvsem.ru/>**

## Карьерные консультанты помогут:

- определить опыт и навыки кандидата, проведя профориентацию и тестирование;
- определить запросы кандидата к работе;
- составить конкурентоспособное резюме;
- подобрать подходящие вакансии



**Специалисты службы занятости населения готовы  
оказать необходимую профессиональную поддержку  
и помощь, в том числе и психологическую**

Эксперты помогут оценить компетенции и выявить препятствия для трудоустройства. Определить карьерную цель и составить индивидуальный план.

---

# Заключение/прекращение трудового договора

## Заключение трудового договора, необходимые документы:

- паспорт или иной документ, удостоверяющий личность;
- СНИЛС (если сотрудник уже оформил его самостоятельно);
- документ об образовании либо о квалификации/о наличии спец. знаний;
- полис медицинской страховки (ДМС), ст. 65 ТК РФ;
- медкнижку (для отдельных видов бизнеса);
- трудовую книжку либо сведения о трудовой деятельности;
- разрешение на работу/патент/РВП/ВНЖ, ст. 327.3. ТК РФ.

## Прекращение трудового договора возможно:

- по стандартным причинам, указанным в ст. 77 ТК РФ;
- по причине истечения срока действия или аннулирования разрешительного документа, согласно ст. 327.6 ТК РФ.

Увольнение проводится по правилам ст. 84.1 ТК РФ.

## Важно!

- Граждане Белоруссии, Казахстана, Армении, Кыргызстана и Украины приравнены по трудовому статусу к гражданам Российской Федерации, оформление их на работу должно осуществляться в обычном порядке.
- Для иностранных граждан, работающих по патенту, необходимо направить копию трудового или договора ГПХ в ГУВМ МВД. Если это не сделано в течении 2х месяцев со дня получения патента, иначе его аннулируют.
- Работодатель обязан уведомить МВД в течение трех дней с момента заключения/расторжения трудового договора или договора ГПХ с иностранным работником.

## Защита трудовых прав

По вопросам защиты своих трудовых прав иностранные работники вправе обратиться в Государственную инспекцию труда в городе Москве.

Обращение можно направить по почте заказным или обычным письмом по адресу:

115582, г. Москва, ул. Домодедовская, д. 24, корп. 3.

Официальный сайт: [онлайнинспекция.рф](http://онлайнинспекция.рф)



# Особенности при заключении трудового договора с иностранными гражданами

---

1. Трудовой договор может заключаться только с иностранцем, достигшим возраста 18 лет (абз. 1 п. 4 ст. 13 Федерального закона от 25.07.2002 № 115-ФЗ)
2. Трудовой договор с иностранным гражданином должен содержать все необходимые сведения и обязательные условия, предусмотренные ст. 57 ТК РФ.

Кроме того, в трудовой договор необходимо включить следующие сведения и условия:

- 1) для иностранцев, временно пребывающих на территории России:
  - сведения о разрешении на работу или патенте, за исключением случаев, установленных федеральными законами или международными договорами РФ (абз. 2 ч. 1 ст. 327.2 ТК РФ);
  - условие о предоставлении работнику первичной и неотложной медицинской помощи в течение срока действия трудового договора, включая реквизиты полиса медицинского страхования или договора на предоставление платных медуслуг. Это установлено ч. 2 ст. 327.2 ТК РФ;
- 2) для иностранцев, временно проживающих на территории России:
  - сведения о разрешении на временное проживание в России, за исключением случаев, установленных федеральными законами или международными договорами РФ (абз. 3 ч. 1 ст. 327.2 ТК РФ);
- 3) для иностранцев, постоянно проживающих на территории России:
  - сведения о виде на жительство, за исключением случаев, установленных федеральными законами или международными договорами РФ (абз. 4 ч. 1 ст. 327.2 ТК РФ).

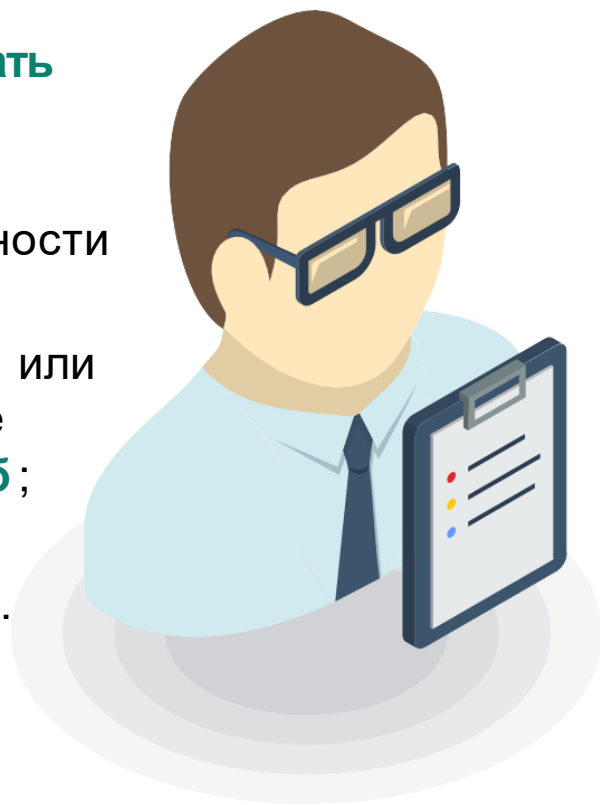


# Особенности при заключении трудового договора с иностранными гражданами

---

## Работодатель обязан:

- без задержек и вычетов **выплачивать заработную плату**;
- **обеспечить рабочее место**, соответствующее нормам безопасности труда;
- в случае производственной травмы или несчастного случая на производстве **компенсировать нанесенный ущерб**;
- **уведомить об особых правилах и распорядке**, принятых в организации.



## РАБОТНИК ОБЯЗАН:

- добросовестно исполнять свои трудовые обязанности;
  - соблюдать трудовую дисциплину;
  - выполнять установленные нормы труда;
  - соблюдать требования по обеспечению охраны труда;
  - бережно относиться к имуществу работодателя;
  - незамедлительно сообщать работодателю о возникновении угрозы жизни и здоровью людей, сохранности имущества работодателя.
-

# Особенности при заключении трудового договора с иностранными гражданами

---

## Работник имеет право на:

- **заключение, изменение и расторжение трудового договора** в порядке, установленном ТК;
- **предоставление ему работы**, предусмотренной трудовым договором;
- **рабочее место**, которое соответствует нормативным требованиям охраны труда;
- **отдых, сокращенное рабочее время** для отдельных категорий работников, еженедельные выходные, нерабочие праздничные дни, оплачиваемые ежегодные отпуска;
- **полную достоверную информацию** об условиях труда и охране труда на рабочем месте;
- **дополнительное профессиональное образование** в порядке, установленном ТК;
- **разрешение индивидуальных и коллективных споров** в порядке, установленном ТК;
- **защиту своих трудовых прав, свобод и законных интересов** всеми не запрещенными законом способами;
- **возмещение ущерба, причиненного его имуществу или здоровью** во время исполнения трудовых обязанностей, компенсацию морального ущерба.



# Сим-карты для иностранцев

(Вступил в силу с 01.01.2025, Федеральный закон от 08.08.2024 И 303-ФЗ)

## Основные правила приобретения и использования Сим-карт



До 1 июля 2025 г.  
Нужно  
переоформить  
купленные ранее  
сим-карты



С 1 января 2025 г.  
Для оформления  
потребуется ЛК\*  
на Госуслугах  
и биометрия



До 10 сим-карт  
Можно  
оформить на  
одного  
человека



Только лично  
Оформить сим-  
карту удалённо  
не получится

## Необходимые документы и данные:

- Электронная почта
- Документ, удостоверяющий личность (паспорт, ВНЖ, РВП и т.д.)
- Нотариально заверенный перевод паспорта иностранного гражданина
- СНИЛС
- Подтверждённая учётная запись (личный кабинет - ЛК\*) на Госуслугах
- Подтверждённая биометрия
- IMEI — номер вашего устройства

- **С 1 апреля 2025 года** уведомление о покупке SIM- карты приходит в ЛК Госуслуг и посредством СМС

- **В ЛК на Госуслугах**

отображаются все зарегистрированные номера, а также имеется возможность отказаться от ненужного номера.



# Новый правовой режим - "Режим высылка"

## ЧТО НУЖНО ЗНАТЬ

(Вступил в силу с 08.02.2025 статья 9.1 Федерального закона от 25.07.2002 № 115-ФЗ)

### Кто подпадает под новый Режим высылки?

Иностранные граждане, которые находятся в России без законных оснований для пребывания (проживания)



### Куда включают лиц, попавших под Режим высылки?

В базу данных - Реестр контролируемых лиц

### Какие ограничения будут наложены на иностранцев?

- Финансовые ограничения (денежные переводы, снятие наличных до 30 тыс. руб. в мес.)
- Ограничение права по управлению автомобилем
- Запрет на заключение брака
- Запрет на регистрацию юридического лица или ИП

### Как МВД будет контролировать иностранцев?

- Определение местонахождения иностранного гражданина
- Беспрепятственный доступ в место проживания иностранного гражданина
- Задержание и помещение иностранного гражданина в специализированное учреждение временного содержания
- Обязательная государственная регистрация отпечатков пальцев и фотографирование иностранного гражданина



Документы, выданные компетентными органами иностранных государств признаются действительными в Российской Федерации при наличии их легализации, если иное не установлено международным договором Российской Федерации. Нормы иностранного семейного права не применяются в случае, если такое применение противоречило бы основам правопорядка (публичному порядку) Российской Федерации. В этом случае применяется законодательство Российской Федерации.

При подаче заявления о заключении брака иностранным гражданам необходимо предоставить документ, подтверждающий семейный статус иностранного гражданина, выданный по форме и в порядке, установленном законодательством государства, гражданином которого он является. (ст. 156 Семейного кодекса РФ и рекомендациями Министерства юстиции РФ).

Документы иностранного гражданина должны быть легализованы, если иное не установлено международным договором Российской Федерации, и переведены на русский язык. Верность перевода должна быть нотариально удостоверена. В соответствии с названными нормами, с учетом позиции Главного управления Министерства юстиции Российской Федерации по Москве, переводу на русский язык с нотариальным удостоверением подлежит как весь документ, так и часть документа (печати, штампы), составленные на иностранном языке.

За государственную регистрацию заключения брака взимается государственная пошлина в размере 350 руб.



Информация об адресах и режиме работы отделов ЗАГС Управления ЗАГС Москвы, реквизитах и порядке оплаты гос пошлины размещена на официальном сайте Мэра Москвы — <https://www.mos.ru/zags/fuIctioИ/>.

---

# Медицинское обслуживание и социальное обеспечение

Скорая, в том числе скорая специализированная, медицинская помощь **оказывается иностранным гражданам** медицинскими организациями государственной и муниципальной систем здравоохранения **бесплатно**.

Оказание иностранному гражданину первичной медико-санитарной помощи и специализированной медицинской помощи в неотложной форме **осуществляется на основании договора (полиса) ДМС** либо договора с медицинской организацией о предоставлении платных медицинских услуг. (Федеральный Закон 02 27.07.2002 № 115-ФЗ)

Иностранные граждане, являющиеся застрахованными лицами в соответствии с Федеральным законом № 326-ФЗ, имеют право на **бесплатное оказание медицинской помощи в рамках обязательного медицинского страхования**.

Документом, подтверждающим факт медицинского страхования, предоставляемым иностранным гражданином, **определен договор (полис) ДМС** на срок осуществления трудовой деятельности, заключенный со страховой организацией.

(постановление Правительства Москвы от 24 декабря 2014 г. № 820)

**Медицинская помощь иностранным гражданам, временно пребывающим или постоянно проживающим** в Российской Федерации, оказывается в соответствии с договорами о предоставлении платных медицинских услуг либо ДМС.

**Медицинская помощь в неотложной форме** (за исключением скорой, в том числе скорой специализированной, медицинской помощи) **и плановой форме** оказывается иностранным гражданам в соответствии с договорами о предоставлении платных медицинских услуг либо ДМС.



## ВАЖНО!

**Медицинская помощь в экстренной форме оказывается иностранным гражданам в медицинских организациях бесплатно вне зависимости от наличия полиса обязательного медицинского страхования.**

# Административная ответственность

Нарушения	Лицо, привлекаемое к ответственности	Меры ответственности	Норма
Привлечение иностранца к трудовой деятельности вне пределов субъекта РФ, на территории которого ему выданы разрешение на работу, патент или разрешение на временное проживание	Гражданин	Штраф от 2 тыс. до 5 тыс. руб.	Часть 1 ст. 18.15, примечание к ст. 18.1 КоАП РФ
	Должностное лицо	Штраф от 25 тыс. до 50 тыс. руб.	
	Юридическое лицо	Штраф от 250 тыс. до 800 тыс. руб.	
	Индивидуальный Предприниматель	либо административное приостановление деятельности на срок от 14 до 90 суток	
Неуведомление или нарушение порядка и (или) формы уведомления территориального органа федерального органа исполнительной власти, осуществляющего федеральный государственный контроль (надзор) в сфере миграции, о заключении или прекращении (расторжении) трудового договора или гражданско-правового договора на выполнение работ (оказание услуг) с иностранным гражданином в срок, не превышающий трех рабочих дней с даты заключения, прекращения (расторжения) договора, если такое уведомление необходимо в соответствии с федеральным законом	Гражданин	Штраф от 2 тыс. до 5 тыс. руб.	Часть 3 ст. 18.15, примечание к ст. 18.1 КоАП РФ
	Должностное лицо	Штраф от 35 тыс. до 50 тыс. руб.	
	Юридическое лицо	Штраф от 400 тыс. до 800 тыс. руб.	
	Индивидуальный Предприниматель	либо административное приостановление деятельности на срок от 14 до 90 суток	
Несоблюдение работодателем или заказчиком работ (услуг) установленных федеральным законом ограничений на осуществление иностранцами отдельных видов деятельности	Гражданин	Штраф от 2 тыс. до 4 тыс. руб.	Часть 1 ст. 18.17, примечание к ст. 18.1 КоАП РФ
	Должностное лицо	Штраф от 45 тыс. до 50 тыс. руб.	
	Юридическое лицо	Штраф от 800 тыс. до 1 млн руб. либо административное приостановление деятельности на срок от 14 до 90 суток	
	Индивидуальный Предприниматель	либо административное приостановление деятельности на срок от 14 до 90 суток	
Предоставление при осуществлении миграционного учета заведомо ложных сведений об иностранце либо подложных документов, если эти действия не содержат признаков уголовно наказуемого деяния	Гражданин	Штраф от 2 тыс. до 5 тыс. руб.	Часть 2 ст. 19.27, примечание к ст. 2.4 КоАП РФ
	Должностное лицо	Штраф от 35 тыс. до 50 тыс. руб.	
	Индивидуальный предприниматель	Штраф от 35 тыс. до 50 тыс. руб.	
	Юридическое лицо	Штраф от 350 тыс. до 800 тыс. руб.	

# Контакты

---

## **Отдел внешней трудовой миграции УВМ ГУ МВД России по Москве:**

108830, г. Москва, поселение Вороновское, Варшавское шоссе, 64-й километр, влад. 1, стр. 47, тел.: +7 (495) 850-44-39 (доб. 42890), +7 (495) 850-44-39 (доб. 4201)

## **Управление по вопросам миграции ГУ МВД России по городу Москве:**

г. Москва, ул. Большая Ордынка, д. 16/4, стр. 4, <https://77.мвд.рф/ms>

## **Единая справочная служба Правительства Москвы:**

+7 (495) 777-77-77

## **Многофункциональный миграционный центр:**

г. Москва, поселение Вороновское, Варшавское шоссе, 64-й километр, влад. 1, стр. 47

## **«Моя работа»:**

+7 (495) 705-75-75, <https://czl.mos.ru/>

## **Государственная инспекция труда в городе Москве:**

115582, г. Москва, ул. Домодедовская, д. 24, корп. 3

## **112 — вызовы служб экстренного реагирования:**

- пожарной охраны;
- реагирования в чрезвычайных ситуациях;
- полиции;
- скорой медицинской помощи;
- аварийной службы газовой сети;
- «Антитеррор».

## **Московская служба психологической помощи населению:**

<https://msph.ru/>

Телефон неотложной психологической помощи:

051 - с городского

+7 (495) 051 - с мобильного

Единый справочный телефон +7 (499) 975-29-67



<https://www.gosuslugi.ru/>

Портал государственных услуг Российской Федерации

---